



GS Hagen : Hochschulviertel, Karl-Halle Str.76 , 58097 Hagen, Telefon: 02331-9890-0 ,Telefax: 0 2331-85980

GS Rostock: Gewerbepark Bentwisch, Am Graben 7, 18182 Rostock, Telefon: 0381-3772677 Telefax: 0381-3753573

DIBUXP –Erweiterung Elektronische Umsatzsteuervoranmeldung mit Perfidia

DIBUXP FINANZBUCHHALTUNG – Erweiterung August 2009

Elektronische Umsatzsteuervoranmeldung mit Perfidia

Ab sofort - dem 10. August 2009 - steht für die Finanzbuchhaltung DIBUXP-Version 2009 das Erweiterungsmodul für **Elektronische Umsatzsteuervoranmeldung mit Perfidia** zur Verfügung.

- Umsatzsteuervoranmeldungen monatlich
- oder
- Umsatzsteuervoranmeldung pro Quartal
-
- Dazu:
- Umsatzsteuerberichtigungen im Folgemonat für den noch laufenden Monat

Voraussetzung ist:

1. das Programm **Perfidia** mit der **Option UST-Voranmeldung**
2. **USTV-ssv** Perfidia - Supporterweiterung zur Finanzbuchhaltung
3. Meldefreigabe bei der OFD für die elektronische, geprüfte Versendung der USt-Voranmeldung
4. Freigabe durch den Lizenzkey für die Programm-Option DIBUXP-USTV
5. Programmupdate

Wenn Sie DILOG Lohn/Gehalt mit Perfidia bereits benutzen ist der Einstieg besonders leicht.

Die zur Verfügung stehenden Module sind nicht als Ersatz für das Eingeben von Elster Formularen zu verstehen. Hier handelt es sich um integrierte Funktionen zur Buchhaltung, die das falsche Übertragen von Zahlen unterbinden und die Abstimmung von Zahlen wesentlich erhöhen und verbessern und den Forderungen der OFD nach Datensicherheit und Prüfbarkeit von richtigen Datenangaben erfüllen..

Weitere Informationen : Telef.:0171 -5942494 oder 0381 377 2677.

Wolfgang Christian Porcher

COPPS ®- COP PORCHER Software und Services



Anlage



GS Hagen : Hochschulviertel, Karl-Halle Str.76 , 58097 Hagen,

Telefon: 02331-9890-0 ,Telefax: 0 2331-85980

GS Rostock: Gewerbepark Bentwisch, Am Graben 7, 18182 Rostock,

Telefon: 0381-3772677 Telefax: 0381-3753573

DIBUXP –Erweiterung Elektronische Umsatzsteuervoranmeldung mit Perfidia

1	Fa-Anlage
2	Fa-Aenderung
3	Fa-Protokoll
4	Umsatzsteuer-Id-Nummern
5	Fremdwaehrung
6	Konsolidierung (gesperrt)
7	Neue Konten von Konsolid.-Firmen(gesperrt)
8	Stammdaten UST-Voranmeldung
0	Programm Ende (Esc oder F4)

Mit dem Lizenzkey wird automatisch das UST-Voranmeldungs-Modul frei geschaltet. Zur Nutzung dieses Moduls werden Stammdaten benötigt, die im Programm

<1> **Firmenstamm – Bearbeitung** , dort unter **Programm <8>**

erfasst und verwaltet werden.

Alle Stamm – und Bewegungsdaten Daten zu diesem Modul selbst werden in dem

Ordner ..\copps\dibu23p für alle gespeicherten Jahresbuchhaltungen gespeichert.



Zur Ausgabe wird das Programm Perfidia benutzt, welches auch für das Programm DILOG Lohn/Gehalt benutzt wird, für diese spezielle Funktion wird ein Perfidia-Zusatz benötigt der einmalig bei einem vorhandenen Perfidia als Zusatz installiert wird.

Stammdatenbearbeitung Seite 1

The screenshot shows a software window titled 'Stammdatenbearbeitung'. It contains several sections for data entry:

- Wirtschafterangaben:** Includes fields for 'Bundesland*' (set to '08 Nordrhein-Westfalen'), 'Steuernummer*', 'Empfänger*', and 'Zeitraum' (set to '1 Monat').
- Arbeitgeber Angaben:** Includes fields for 'Name*', 'Strasse*', 'PLZ/Ort*' (set to '58097 Hagen'), and 'Ordnungsmerkmal*' (set to '0001').
- Belegangaben:** Includes fields for 'Bezeichnung', 'Name', 'Vorname', 'Strasse', 'PLZ/Ort', and 'B-Mail'.
- Mandantangaben:** Includes fields for 'Name', 'Vorname', 'MandantenNr.', and 'Bearbeiter KS'.
- Unternehmensangaben:** Includes fields for 'Bezeichnung', 'COD FORCBER', 'SteuernrDFUE*' (set to '5321052050401'), 'Name', 'Porcher', 'PLZ/Ort' (set to '58097 Hagen'), 'Telefon' (set to '0381-3772677'), and 'B-Mail' (set to 'Wolfgang-Christian@copps-porcher.de').

Die Pflichteinträge sind mit *) gekennzeichnet . Geben Sie Bundesland und Steuernummer an, es wird dann automatisch die echte interne Steuernummer für das Sendeprotokoll errechnet und angezeigt und auch die dadurch vorgegebene Empfänger Nummer. Das Feld Ordnungsmerkmal stellt den Begriff dar für Mandantenummer usw. für den Steuerberater , Buchführungsbüro. Sind Sie selbst Firma und Mandant geben Sie dort Ihre Firmennummer ein (Firma 01 in der Buchhaltung entspricht dann 0001. Arbeitgeber-Daten entspricht den Angaben unter der Firmenstammbearbeitung. Beraterangaben sind die, wenn Sie einen Berater für Ihre Finanzbuchhaltung / Umsatzsteuerbelange haben. Unternehmerangaben sind diejenigen, wenn die

abzurechnende Firma einem Unternehmen untergeordnet ist. Tragen Sie sonst hier die gleichen Daten ein, wie unter Arbeitgeber. **SteuerNrDFUE*** ist die ermittelte Steuernummer laut Bundesland und Ihrer Steuernummer , die Sie als Steuernummer eingeben(wie im Lohnprogramm DILOG) .





GS Hagen : Hochschulviertel, Karl-Halle Str.76 , 58097 Hagen, Telefon: 02331-9890-0 ,Telefax: 0 2331-85980

GS Rostock: Gewerbepark Bentwisch, Am Graben 7, 18182 Rostock, Telefon: 0381-3772677 Telefax: 0381-3753573

DIBUXP –Erweiterung Elektronische Umsatzsteuervoranmeldung mit Perfidia

Zeitraum* 1 Monat

Unter Zeitraum kann ausgewählt werden Monat , oder Quartal oder Jahr. Derzeit ist die Funktion Zeitraum nicht nutzbar und darf nicht gewählt werden.

Mit **OK** wird der Datensatz gespeichert.

Sind Einträge formell nicht korrekt oder fehlen diese wird eine Fehlermeldung angezeigt.

Wichtiger Hinweis:

Benutzen Sie keine Sonderzeichen im Text.

Seite 2: Zusatzeingaben zu den Stammdaten und Informationen. Stellen Sie Felder entsprechend von

Lastschriftvereinbarungen und Funktion für Gutschriftbeträge ein. Diese dienen als Vorbesetzung für die Versendung der Meldung, Sie können diese vor Absenden korrigieren.

Datenlieferant und Datenersteller sind Felder, die entsprechend bei einer Mandantenbuchhaltung zu berücksichtigen sind.

Benutzen Sie DIBU als Steuerberater oder als Buchführungsbüro ? Wenn ja, dann gilt:

Der Datenlieferant ist der Steuerberater, oder das Buchführungsbüro.

Ansonsten, ist es Ihre eigene Buchhaltung, dann tragen Sie Ihre Firma selbst dort 2x ein. Wichtig ist die Eingabe auf der 2.Seite, wo die Sendedateien gespeichert werden. Zur Auswahl stehen Festplatte,

Diskettenlaufwerk oder USB- Laufwerk fest.

Sendedatei in C=Festplatte(perfidia)

In der Regel gilt C=copps/perfidiaOrdner.

Dann werden die Daten automatisch unter ..copps\perfidia abgestellt. In diesem Fall ist C= nur symbolisch, es wird fest im Perfidiaordner gespeichert der unter copps\... eingerichtet ist. Unter Unix, wenn Perfidia auf einem anderen Rechner installiert ist, muss als Speicherort **Diskette** oder **USB-Laufwerk** gewählt werden.



GS Hagen : Hochschulviertel, Karl-Halle Str.76 , 58097 Hagen, Telefon: 02331-9890-0,Telefax: 0 2331-85980

GS Rostock: Gewerbepark Bentwisch, Am Graben 7, 18182 Rostock, Telefon: 0381-3772677 Telefax: 0381-3753573

DIBUXP –Erweiterung Elektronische Umsatzsteuervoranmeldung mit Perfidia

Auswahlleiste auf Seite 2:

Vorwahlfelder für die Versendung

Lastschriftvereinbarung und Verrechnungsanweisungen bei Guthaben (vorgewählt)

Lastschrift: vereinbart Bei Guthaben(29) Erstattung Bei Einzugsermächtigung (26): Widerruf

Die Daten der Seite werden gespeichert mit Bestätigung **OK** auf der 1.Seite.

Die Seite INFO zeigt an, welche Sendungen erfolgt sind in dem laufenden Buchungsjahr.

Bearbeiten Stammdaten USt-Voranmeldung

Letzte SteuerdateiNr: 000024

JAHR	Monat	KZ	erstellt	versendet	Berichtig	versendet	BisBuNr	BisSend
2007	Januar	M						
2007	Februar	M	9.08.09	9.08.09			4	4
2007	Maerz	M						
2007	April	M						
2007	Mai	M						
2007	Juni	M						
2007	Juli	M						
2007	August	M						
2007	September	M						
2007	Oktober	M						
2007	November	M						
2007	Dezember	M						

OK

Die Anzeige zeigt nicht an, ob im Perfidia der Versendevorgang auch durchgeführt wurde. VERSENDET bedeutet in dieser Anzeige im Programm JOURNAL die Daten in das Perfidia übertragen zu haben.



GS Hagen : Hochschulviertel, Karl-Halle Str.76 , 58097 Hagen, Telefon: 02331-9890-0 ,Telefax: 0 2331-85980

GS Rostock: Gewerbepark Bentwisch, Am Graben 7, 18182 Rostock, Telefon: 0381-3772677 Telefax: 0381-3753573

DIBUXP –Erweiterung Elektronische Umsatzsteuervoranmeldung mit Perfidia

Ermittlung der Umsatzsteuervoranmeldungsdaten.

Die Grundlage zur Ermittlung der Umsatzsteuervoranmeldungsdaten für die einzelnen Zeilen im

Umsatzsteuervoranmeldungsformular sind die Einträge der Umsatzsteuer-Zeile in den Konten. Das Feld Umsatzsteuer-Zeile auf Seite 2 im Kontenstamm steht dazu schon länger zur Verfügung. Die Zeilennummern können nun auch auf der Seite 1 erfasst werden, als 2. Eingabe nach der Eingabe des Steuerschlüssels. Das Konto 080001 ist in diesem Beispiel (Abbildung links) der Zeile

81 im Umsatzsteuerformular zugeordnet. Die Eingabe kann unter Par. 10 als 2.Eingabe oder auf der

2.Seite für den Kontenstamm erfasst werden.

In der Kontenstammliste ist ein Feld hinzugefügt worden, aus dem ersichtlich ist, welche Zeile für das Konto zugeordnet wurde.

Wer DIDEX benutzt, kann sich im Datenexport für die

Hinweis

Eingabe Parameter-10 <2.> Umsatzsteuer FormularZeile zeilenNummer<Enter>

<<< **zeilenNummer UST 2 Z.**

Umsatzsaldenliste außerdem aus der erstellten Exceldatei die Daten der Umsatzsaldenliste nach der Umsatzsteuer-Zeile sortieren und danach genau erkennen, wie sich die Umsätze gebildet haben, falls nach Differenzen zwischen dem im Buchungsjournal angefügten Umsatzsteuerbeleg und errechnetem Beleg laut Konten gesucht werden muss.

Anmerkung

Aus der Zeilenzuordnung der Konten ergibt sich, dass Konten in den Erlösen umsatzsteuerrein sein müssen (sollten). Ein Erlöskonto darf demnach nicht Werte enthalten, bei denen Netto + Umsatzsteuer gemischt mit 7% und 19% berechnet wurden. Ansonsten müssten solche Konten solcher Art mit der Zeilennummer für sonstige Erlöse mit Umsatzsteuer versehen werden. Das ist aber nicht besonders sinnvoll für eine eventuell vorzunehmende Umsatzsteuerverprobung.



GS Hagen : Hochschulviertel, Karl-Halle Str.76 , 58097 Hagen, Telefon: 02331-9890-0 ,Telefax: 0 2331-85980

GS Rostock: Gewerbepark Bentwisch, Am Graben 7, 18182 Rostock, Telefon: 0381-3772677 Telefax: 0381-3753573

DIBUXP –Erweiterung Elektronische Umsatzsteuervoranmeldung mit Perfidia

Buchen im DIALOG

Bisher konnten auch direkt auf ein Steuerkonto buchen, das als Automatisches Konto im Firmenstamm einem Steuerschlüssel zugeordnet ist

Wenn Sie Ihre Erlöskonten mit 19% der Umsatzsteuer Zeile 81 zugeordnet haben, werden diese Umsätze des Monats aus diesen Konten summiert und das Ergebnis dabei auf volle Euro gekürzt und die Summe mit 19% errechnet und in der Spalte neben der Zeile 81 im Umsatzsteuervoranmeldungsbeleg intern für die elektronische UST-Voranmeldung eingetragen.

Beim Buchen im Buchungsprogramm wird automatisch auf dieses Konto die MwSt gebucht, sobald ein Steuerschlüssel 10-19 auf diese Konto hinweisend angegeben ist. Dieses Konto wird daher nicht in einer USt-Zeile eingetragen, denn es errechnet sich in der Umsatzsteuervoranmeldung automatisch auf Grund der Erlöskonten die der UST-Zeile für Erlöse mit 19% zugeordnet sind.

Es gibt im Formular zur Umsatzsteuervoranmeldung dafür auch keine Umsatzsteuerzeile. Ebenso für 7% Umsätze (Umsatzsteuerzeile 86).

Umsatzsteuerkonten, die aus Erlösen stammen, die der Zeile 81 oder 86 zugeordnet sind, dürfen also nicht einer Umsatzsteuerzeile zugeordnet werden und müssen letztlich zusammengefasst auch die Summe aus allen Erlösen (Zeile 81) mit 19% multipliziert ergeben.

Sie dürfen das Konto Mehrwertsteuer 018800 also auch nicht mit einem Umsatzsteuerwert direkt bebuchen, wenn der Umsatzbetrag dazu sich nicht auch in der Umsatzsteuerzeile widerspiegelt, die als Basiswert zur Errechnung der Umsatzsteuer gehört (Konten mit UstZeile 81).

Beispiel :

080000 Erlöse Umsatz 19% UstZl.81 Monatsumsatz 50,00 Euro

080001 Erlöse Umsatz 19% UstZl.81 Monatsumsatz 50,00 Euro

018800 Umsatzsteuer autom 19% (Ustzl-) Monatsumsatz 19,00 Euro

Berechnung intern:

Ust-Zeile 81 = 100,00 X 19% = UST 19,00 Euro fest errechnet in der Spalte Steuer im Formular

In der Regel wird das bereits auch jetzt schon so gehandhabt, denn sonst wäre eine Umsatzsteuerverprobung am Jahresende (Alle Erlöse x 19% = Umsatzsteuer Konto 19% und alle Erlöse x 7% = Umsatzsteuerkonto 7% und alle Erlöse Steuerschlüssel 10 oder 00 = ohne Umsatzsteuer) nicht machbar.



GS Hagen : Hochschulviertel, Karl-Halle Str.76 , 58097 Hagen, Telefon: 02331-9890-0,Telefax: 0 2331-85980

GS Rostock: Gewerbepark Bentwisch, Am Graben 7, 18182 Rostock, Telefon: 0381-3772677 Telefax: 0381-3753573

DIBUXP –Erweiterung Elektronische Umsatzsteuervoranmeldung mit Perfidia

Der Umsatzsteuerbeleg laut Konto

Dieser Beleg und die entsprechende Ausgabedatei für den vorzunehmenden Versand der UST-

1	Konten-Anlage
2	Konten-Aenderung
3	Kontenstammverzeichnis
4	Salden-Liste
5	Salden-Liste >0<
6	Umsatz+Saldenliste
7	Umsatz+Saldenliste >0<
8	Kontenliste Afa
9	Kontenstammliste
0	Programm Ende (Esc oder F4)

Voranmeldung wird erstellt mit der monatlich zu erstellenden Umsatz-Saldenliste >0< oder Umsatz-Saldenliste. Dabei müssen

- alle Konten gewählt sein 000000 -999999 , bei sechsstelligem Kontenrahmen oder
- alle Sachkonten. 0-099999 bei sechsstelligem Kontenrahmen

Die Umsatzsteuerwerte laut Steuervoranmeldungszeilen

werden nach dem Sachkontenjournal gedruckt. Werden nach dem Ausdruck noch weitere Buchungen erfasst, so muss dann die Umsatz-Saldenliste neu erstellt werden, auch wenn solche Buchungen nicht steuerrelevant sind. Das System prüft bei dem Versendevorgang ob diese Daten mit dem letzten Buchungsjournal aus diesem Monat übereinstimmen.

Die Erstellung der Daten für die Umsatzsteuervoranmeldung ist mit dem Ausdruck gekoppelt um einer Belegprüfung gerecht zu werden. Zudem ist die Umsatz Saldenliste und Journal Bestandteil der Pflichtausgaben bevor der Monatsabschluss getätigt werden kann.

- **Die Umsatz Saldenliste ist vor dem Journaldruck zu drucken.**

Das Buchungsjournal macht am Ende des Journals nach dem UST-Beleg (Zahlen laut Journal) eine Abstimmung mit den Daten, die aus der Umsatz-Saldenliste ermittelt wurden. Eine Differenz kann nur Cents enthalten, die sich daraus ergeben, dass im Beleg zur Umsatzsteuervoranmeldung die Erlöse auf volle Euro gerundet werden.

Sind größere Beträge die Differenz, sind eventuell Buchungen mit nicht korrekten Steuerschlüssel getätigt worden, oder ein Erlöskonto ist noch nicht zugeordnet, meist die Hauptursache solcher Differenzen (notfalls über DINDEX die Umsatz-Saldenliste oder das Journal analysieren).

.pa



GS Hagen : Hochschulviertel, Karl-Halle Str.76 , 58097 Hagen, Telefon: 02331-9890-0 ,Telefax: 0 2331-85980

GS Rostock: Gewerbepark Bentwisch, Am Graben 7, 18182 Rostock, Telefon: 0381-3772677 Telefax: 0381-3753573

DIBUXP –Erweiterung Elektronische Umsatzsteuervoranmeldung mit Perfidia

Das Buchungsjournal (neu)

Der Buchungsbeleg für sich alleine gedruckt, oder Buchungsjournal mit USt-beleg enthält zusätzlich die Angaben zur Abstimmung mit den laut Konto maßgeblich errechneten Daten zur Umsatzsteuervoranmeldung.

SC	%SATZ	UST-BEZEICHNUNG	KONTO-NR	UMSATZBETRAG	STUEBERBETRAG
11	19,00	MwSt Sonstige	018819	105,04-	39,92 EU
13	16,00	MwSt 16 %	018800	0,00	59,88-EU

SUMME : 0X (VST)				0,00 *	0,00 EU
SUMME : 1X (MWST)				105,04-*	19,96-EU
SUMME MEHRWERTST.SCHULD (-)					19,96-EU

Hinweis:

Die Buchhaltungsdaten werden in der Waehrung EU erfasst.

UStZl. 83 Monat Guthaben (erstellt) 19,97-EU

UStZl. 83 Monat Guthaben (gesendet) 19,97-EU

Voraussetzung ist die Anwahl **ALLE BUCHUNGEN**.

Sowohl in der Reihenfolge

- **die Umsatz-Saldenliste zuerst**
- **und dann das Journal „Alle Buchungen“ , oder UST-Beleg Alle Buchungen**

sind die Belege auszudrucken – u.a. als Belegsicherung zur Umsatzsteuervoranmeldung und vorrangig als Voraussetzung nach der letzten vorgenommenen Buchung in dem zu erstellenden Monat , damit die Umsatzsteuervoranmeldung erfolgreich gesendet werden kann.



GS Hagen : Hochschulviertel, Karl-Halle Str.76 , 58097 Hagen, Telefon: 02331-9890-0,Telefax: 0 2331-85980

GS Rostock: Gewerbepark Bentwisch, Am Graben 7, 18182 Rostock, Telefon: 0381-3772677 Telefax: 0381-3753573

DIBUXP –Erweiterung Elektronische Umsatzsteuervoranmeldung mit Perfidia

Die Umsatzsteuervoranmeldung wird im Programm <9> des Hauptprogramms Buchungsjournal erstellt.

PROGRAMMWAHL	
1	Buchungsjournal
2	Rechnungseingangsjournal
3	Rechnungsausgangsjournal
4	EG Umsaetze uebernehmen
5	Zusammenfassende Meldung
6	Zahlungseingang-Uebersicht
7	Buchungstexte bearbeiten
8	EG Umsaetze mit Monatsvowahl uebernehmen
9	Umsatzsteuervoranmeldung Perfidia
0	Programm Ende (Esc oder F4)

09 <<< PROGRAMMWAHL 2,0 Z.

Vorab wird geprüft, ob

- der Monat bei Quartalsabrechnung ein Quartalsmonat ist (Monate 3,6,9, 12)
- die Stammdaten zur Umsatzsteuervoranmeldung alle ausgefüllt wurden,
- formell die Steuernummer in Ordnung ist
- die ermittelten Daten auch die Daten bis zur letzten Journalnummer enthalten.

Es können auch aus alten Monaten die Daten abgerufen werden (**zB. Für eine Testsendung**), sinnvoll ist jedoch der laufende Monat und im Folgemonat bei Nachbuchungen zum laufenden Monat, wenn die

Meldung schon verschickt wurde, eine „Berichtigte Meldung“ zum laufenden Monat.

Auswahl des Monatsjournals			
01	JANUAR/2007	ALTE	HISTORY
02	FEBRUAR/2007	LFD	LFD. -BUCHUNGSMONAT
03	MAERZ/2007	NEXT	FOLGE-BUCHUNGSMONAT
04	APRIL/2007	LEER	GESPERRT
05	MAI/2007	LEER	GESPERRT
06	JUNI/2007	LEER	GESPERRT
07	JULI/2007	LEER	GESPERRT
08	AUGUST/2007	LEER	GESPERRT
09	SEPTEMBER/2007	LEER	GESPERRT
10	OKTOBER/2007	LEER	GESPERRT
11	NOVEMBER/2007	LEER	GESPERRT
12	DEZEMBER/2007	LEER	GESPERRT
13	SB-BILANZ/2007	LEER	GESPERRT

<<< Auswahl Monat 2,0 Z.

.pa



GS Hagen : Hochschulviertel, Karl-Halle Str.76 , 58097 Hagen, Telefon: 02331-9890-0 ,Telefax: 0 2331-85980

GS Rostock: Gewerbepark Bentwisch, Am Graben 7, 18182 Rostock, Telefon: 0381-3772677 Telefax: 0381-3753573

DIBUXP –Erweiterung Elektronische Umsatzsteuervoranmeldung mit Perfidia

Auswahlmenü Versendung:

Mit OK wird der Versand direkt durchgeführt. Versand bedeutet; es wird die Ausgabedatei erstellt, diese Enthält einen Vorlaufsatz, einen Datensatz und einen Nachlaufsatz, alles in einer Datei

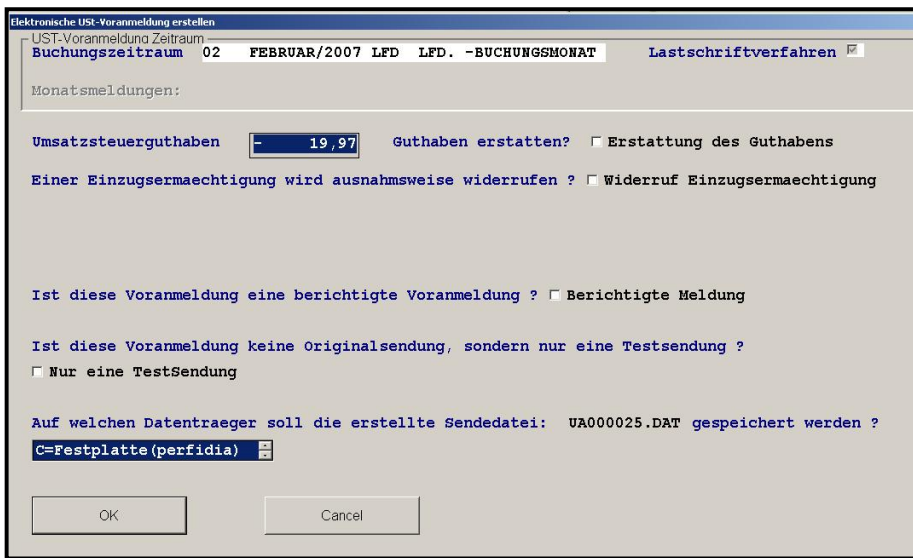


Der Dateiname wird im Anschluss der Speicherung als Sendedatei angezeigt. Diese Datei wird im Sendeordner abgestellt.

Der Speicherorte ist je nach Vorgabe in den Stammdaten (Firmenstammbearbeitung , Umsatzsteuerstammdaten) auf Diskette, USB-Stick oder im Perfidia - Sendeordner unter ..\copps.

Speicherungen auf Diskette können nicht weiter überwacht werden

Die Sendedatei wird über fortlaufende Nummern organisiert. Diese dürfen sich nicht wiederholen, der Nummernkreis ist automatisiert und beginnt bei 000001 und geht bis 999999.



Vor Versendung kann nun noch geändert werden:

- Erstattung des Guthabens
- Widerruf einer Einzugsermächtigung
- Wenn es sich um eine Berichtigte Meldung hat
- Nur eine Testsendung**
*) siehe unten
(Bedeutung)

Erfolgt die Ausgabe auf einen USB-Stick oder Diskettenlaufwerk , erfolgt eine Meldung bevor die



Datenausgabe durchgeführt wird. Betätigen Sie OK, sobald der Datenträger an seinem Platz im Zugriff ist. Nehmen Sie vorteilhafter weise die Option <LW>-USB-Stick und sorgen dafür vorab dass das Laufwerk auch dem Datenträger zugeordnet ist. Lassen Sie sich dazu von Ihrem Techniker, der Ihr System betreut, dazu beraten wie das „Mouten als



DIBUXP –Erweiterung Elektronische Umsatzsteuervoranmeldung mit Perfidia

Laufwerk“ gemacht wird, Disketten sind nicht mehr aktuell und in neuen PCs befinden sich heute in der Regel auch keine Diskettenlaufwerke mehr.

Zudem sind diese Diskettenlaufwerke, falls vorhanden, , wenn nicht laufend benutzt, schnell verreckt und funktionieren nach kurzer Zeit auch nicht mehr einwandfrei.

(LW)-USB-Stick (LW=laufwerksbuchstabe)

Der Begriff **USB-Stick** ist nur formell, „**USB-Stick**“ soll auf einen Wechseldatenträger hinweisen, der als Laufwerk (LW) installiert ist. Sie können das Laufwerk **E bis X** auswählen.

A gilt in der Computertechnik allgemein für Diskette und steuert automatisch das Diskettenlaufwerk **A**: an.

***) Nur eine Testsendung**

Wann wird dieser Schalter benutzt ?

Benutzen Sie die Funktion „**Testsendung**“ wenn Sie das System eingerichtet haben, um die richtigen Eingaben zu prüfen, bei der Testsendung wird vom OFD-Rechner der Finanzverwaltung der Versand der Meldung über Perfidia beim Versenden im Perfidia **geprüft und kontrolliert** aber nicht verarbeitet .

Ist das Prüfungsergebnis in Ordnung, dann können Sie beginnen, Echtmeldungen zu machen.

Sendetest – Überwachung.



Werden die Daten im Perfidia verarbeitet, wenn Perfidia auf dem gleichen System installiert ist, dann wird beim Monatsabschluß geprüft, ob die Umsatzsteuervoranmeldung **echt** versendet wurde und wenn das nicht geschehen ist, ein Warnhinweis gegeben.

Empfehlung / Tipp:

Wen Sie das Modul DIBUXP-USTV zum ersten Mal einsetzen (zB. Im Buchungsjahr 2009 als laufendes Jahr - ab August 2009) können sie alle vorhergehenden Buchungsmonate noch einmal aufrollen, durch Druck von Umsatz-Saldenliste und Journal für die gewünschten Monate und die Meldungen **als Testfall** erstellen.

Dann haben Sie eine Abstimmung ob die Werte laut Kontenstamm mit dem Journal überein stimmen oder nicht.



GS Hagen : Hochschulviertel, Karl-Halle Str.76 , 58097 Hagen, Telefon: 02331-9890-0 ,Telefax: 0 2331-85980

GS Rostock: Gewerbepark Bentwisch, Am Graben 7, 18182 Rostock, Telefon: 0381-3772677 Telefax: 0381-3753573

DIBUXP –Erweiterung Elektronische Umsatzsteuervoranmeldung mit Perfidia

Im **Perfidia** können Sie die gesendeten Voranmeldungen nach dem gleichen Prinzip einsehen wie die Lohnsteuermeldungen im DILOG Lohn –und Gehalt.

Dateinummer	Dateinhalt	Datenersteller	Anzahl	Testmerker	Produktname	Produktversion	Dateigröße
✓ 000010	Firma 012009/06	COP Porcher	1	700000001	COPPS-DIBUXP Fina...	USTVANM 200...	7 KB

in Perfidia gibt es für die verschiedenen Bereiche einen Postausgangsordner mit Unterordnern und einen Versendet – Ordner mit Unterordnern. Die Unterordner beinhalten auch die Ordner

Datum	Dateinummer	Dateinhalt	Status	Transferbicket
✓ 2009-08-09 10:05	000009	Firma 012009/07	Datenlieferung ist OK.	0000020296703200209

Umsatzsteuervoranmeldungen (siehe Abbildungen).



GS Hagen : Hochschulviertel, Karl-Halle Str.76 , 58097 Hagen, Telefon: 02331-9890-0 ,Telefax: 0 2331-85980

GS Rostock: Gewerbepark Bentwisch, Am Graben 7, 18182 Rostock, Telefon: 0381-3772677 Telefax: 0381-3753573

DIBUXP –Erweiterung Elektronische Umsatzsteuervoranmeldung mit Perfidia

Checkliste 1

für die Vorbereitungen zur Nutzung des Moduls Umsatzsteuervoranmeldung.

Stammdaten für die Umsatzsteuervoranmeldung

- Nach dem Erfassen der Stammdaten darf bei <F4> = Schreiben des Stammdatensatzes keine Fehlermeldung mehr erscheinen. (Fehler Seite 1 ,2 oder 1 und 2.)
- Die mit *) gekennzeichneten Felder müssen ausgefüllt sein.
- Das Bundesland muß richtig ausgefüllt sein und dem Bundesland Ihrer Steuernummer entsprechen. Es wird danach die echte Steuernummer, die intern beim Finanzamt geführt wird, ermittelt. Das Bundesland und Steuernummer ergeben die 4-stellige Empfänger Nr.
- Der Zeitraum muß eingetragen sein „Monatlich oder Quartal“
- Arbeitgeberdaten sind Pflicht , Unternehmerangaben sind evtl. deckungsgleich, wenn es sich nicht um ein Unternehmen in einer Organisation handelt.
- Unter Berater tragen Sie die Daten Ihres Steuerberaters ein.
- Auf Seite 2 tragen Sie Datenlieferant und Datenersteller ein. In der Regel sind es ihre eigenen Daten.
- Ergänzen Sie die Daten zu Lastschriftvereinbarung und Behandlung bei Guthaben.
- Legen Sie fest wo der Speicherort für die Sendedatei sein soll. Ist Perfidia auf dem gleichen Rechner oder Laufwerk wie COPPS so ist dort grundsätzlich C Festplatte einzutragen.

Kontenstammdaten

- Sind alle Erlöskonten mit der richtigen Umsatzsteuerzeile versehen ?
Die Umsatzsteuerzeilen - Nr. ergibt sich aus dem Umsatzsteuerformular
Der Eintrag erfolgt unter Parameter 10 Umsatzsteuerschlüssel.
- Die benötigten Zusatzkonten , dort wo direkt Umsatzsteuer gebucht wird, d.h. sich nicht aus der Erlöskontensumme direkt errechnet wird sind mit Ust.ZeilenNr. zu versehen
- Ebenso die Vorsteuerkonten.
- Drucken Sie sich die Stammdatenliste aus und kontrollieren Sie die Konten die Umsatzsteuerzeilen haben müssen.



GS Hagen : Hochschulviertel, Karl-Halle Str.76 , 58097 Hagen, Telefon: 02331-9890-0,Telefax: 0 2331-85980

GS Rostock: Gewerbepark Bentwisch, Am Graben 7, 18182 Rostock, Telefon: 0381-3772677 Telefax: 0381-3753573

DIBUXP –Erweiterung Elektronische Umsatzsteuervoranmeldung mit Perfidia

Checkliste 2

Zur Erstellung der Umsatzsteuerdaten zur Anmeldung

- Erstellen der Umsatz-Saldenliste <0> alle Konten oder alternativ alle Sachkonten
- Erstellen des Buchungsjournals alle Buchungen als Journal oder als UST-Beleg
- Kontrollieren der Werte am Endes Ust - Beleges zum Journal.
Dort ist die Summe laut UST - Zeilen in den Konten ausgewiesen, wegen der Kürzung auf volle Euro bei den Umsätzen können lediglich Pfennigdifferenzen sein.
- Sind Differenzen, erstellen Sie mit DIDEX eine digitale Ausgabe der Umsatz - Saldenliste, sortieren diese in Excel nach UST - Zeilen um herauszufinden, wo Konten nicht Ust - Zeilen zugeordnet sind. Ist kein DIDEX integriert, dann drucken Sie die Kontenstammliste für Sachkonten und und kontrollieren die Spalte UST-Zeile, ob diese auch bei allen Konten richtig zugeordnet ist.
- Notfalls, bei Differenzen, machen Sie das auch mit dem Buchungsjournal, um herauszufinden wo nicht sauber Steuer gebucht worden ist.
- Ist eine Nachtragsbuchung gemacht worden, egal ob mit UST oder nicht, ist die Umsatz-Saldenliste und das Journal neu zu erstellen.

Ist das alle ok .

dann wird im Programm Buchungsjournal die elektronische Umsatzsteuermeldung erstellt.

Es erscheint das Meldefenster, in dem Zusatzangaben gemacht werden können

- Verrechnungshinweise
- Gutschriftshinweise
- Widerrufshinweise

- Wird eine berichtigte Meldung nötig, so ist das Häkchen dafür zu setzen.
- Wollen Sie einen Testversendung machen, so ist das Häkchen für den Testmerker zu setzen.

- 🚩 Vergessen Sie nicht in Perfidia selbst den eigentlichen Sendevorgang zur OFD fristgemäß den Steuerterminen entsprechend rechtzeitig vorzunehmen, so dass bei Abweisung der Sendung auch noch Zeit bleibt, die Meldedatei neu zu erstellen bzw. nach der Störung suchen zu können und diese beheben zu können.



GS Hagen : Hochschulviertel, Karl-Halle Str.76 , 58097 Hagen, Telefon: 02331-9890-0,Telefax: 0 2331-85980

GS Rostock: GewerbePark Bentwisch, Am Graben 7, 18182 Rostock, Telefon: 0381-3772677 Telefax: 0381-3753573

DIBUXP –Erweiterung Elektronische Umsatzsteuervoranmeldung mit Perfidia

Fehlermeldungen

Folgende Fehlermeldungen können erscheinen, und die Durchführung verhindern, wenn Sie das Programm Umsatzsteuer Perfidia unter Buchungsjournal starten.

- Das Programm ist nicht ausführbar: Der Lizenz - Key ist nicht installiert.
- Der Firmenstammsatz ist nicht angelegt,
- der Firmenstammsatz für Umsatzsteuerversand ist fehlerhaft ,
d.h. *) Pflichteinträge fehlen
- Es sind keine Umsatzsteuerdaten für den Monat ermittelt worden
Buchungsjournal und Umsatz-Saldenliste nicht gedruckt
- Es stimmen das Buchungsjournal und Umsatz - Saldenliste nicht überein
Beispiel:
Es sind 312 Buchungen gemacht, aber die Umsatz - Saldenliste ist bei 302 Buchungen erstellt worden.
- Es wird versucht im angewählten Monat der nicht zum Quartal gehört, ein Versand zu machen, wenn die Stammdaten auf Quartalsrechnung stehen.
- Die Nummerdatei fehlt; fortlaufende Nummer ist nicht vorhanden (technischer Fehler)
- Die Datendateien zur Meldung sind beschädigt (technischer Fehler)

COPPS® COP PORCHER SOFTWARE + SERVICES

info@copps-porcher.de - seit 1972 - www.copps-porcher.de



GS Hagen : Hochschulviertel, Karl-Halle Str.76 , 58097 Hagen, Telefon: 02331-9890-0 ,Telefax: 0 2331-85980

GS Rostock: Gewerbepark Bentwisch, Am Graben 7, 18182 Rostock, Telefon: 0381-3772677 Telefax: 0381-3753573

DIBUXP –Erweiterung Elektronische Umsatzsteuervoranmeldung mit Perfidia

Hinweis zur Freischaltung

Diese erfolgt vom Servicedesk per OnlineServices

ENDE

